

Polyommatus eroides (Frivaldszky, 1835)

Modraszek eroides

stawonogi, owady, motyle,
modraszki

Opis gatunku

Widoczny jest wyraźny dymorfizm płciowy. Skrzydła samca z wierzchu srebrzystobłękitne, silnie połyskujące. Na brzegu zewnętrznym występuje stosunkowo szeroka czarna obwódka, w którą na tylnym skrzydle wtapiają się czarne plamki. Skrzydła samicy ciemnobrunatne, z rzędem pomarańczowych plamek wzdłuż zewnętrznego brzegu tylnego skrzydła. U obu płci na spodzie nasadowej części przedniego skrzydła występują dwie drobne, czarne, białe obwiedzione plamki (Buszko & Mastowski, 1993).

Możliwość pomylenia z innymi gatunkami

Samiec ma bardzo charakterystyczną barwę i połysk skrzydeł. Podobny odcień przedniego skrzydła ma jedynie modraszek dorylas – *Polyommatus dorylas* (Den. &

Schiff.), ale nie ma on na spodzie przedniego skrzydła, u jego nasady, dwóch czarnych plamek. Samica może być łatwo pomyłona z modraszkim ikarem – *Polyommatus icarus* (Rott.). Różni je jedynie położenie czarnych plamek w przepasce zewnętrznej, co nie zawsze jest cechą wiarygodną. Tylko znalezienie samca daje pewność poprawnej identyfikacji.

Cechy biologiczne

Rozmnażanie

Gatunek jednopokoleniowy. Motyle pojawiają się od końca czerwca do początku sierpnia. Gąsienica żyje na szczodrzeńcu ruskim (*Chamaecytisus ruthenicus*), a prawdopodobnie także na innych gatunkach szczodrzeńców. Zimuje młoda gąsienica. Przepoczwarza się na powierzchni gleby w pobliżu rośliny pokarmowej.

Aktywność

Motyl lata w dzień przy słonecznej pogodzie i wysokiej temperaturze powietrza. Wieczorem siada na nocny spoczynek na jałowcach.

Cechy ekologiczne

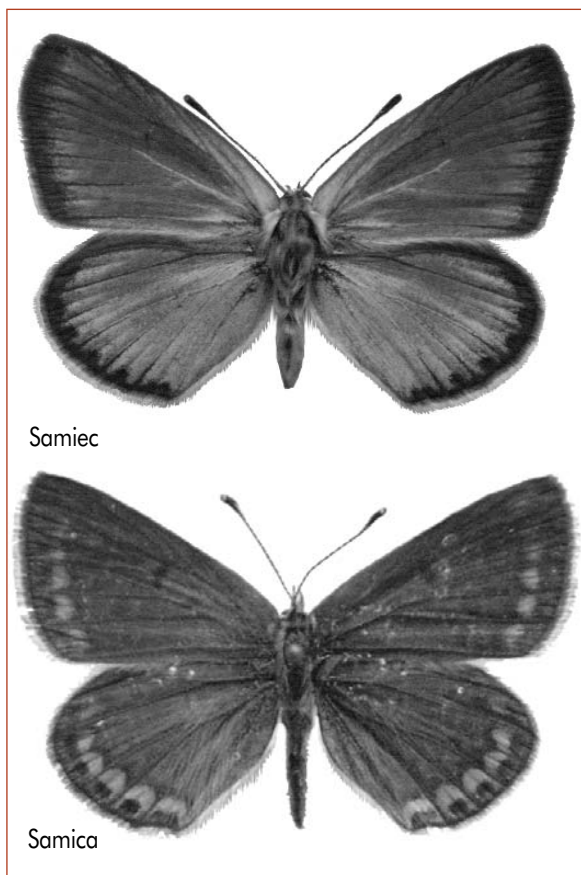
Gatunek spotykany w środowiskach ekotonowych, takich jak suche łąki i przyłężne łąki, żłaby, wrzosowiska, polany oraz przydroża w suchych borach sosnowych na podłożu piaszczystym (własne obserwacje z Puszczy Knyszyńskiej i zachodnich obrzeży Puszczy Białowieskiej) [6120, 4030]. Trudno ustalić, w jakich środowiskach występował ten gatunek wymieniany w starych źródłach z Kielecczyny oraz okolic Częstochowy i Zawiercia. Nieodzownym warunkiem jego występowania jest obecność rośliny pokarmowej.

Rozmieszczenie geograficzne

Zasięg gatunku obejmuje obszary od środkowo-wschodniej Europy po Azję Mniejszą. W Polsce znany obecnie z kilku stanowisk w południowej części Puszczy Knyszyńskiej oraz na terenach przylegających od zachodu do Puszczy Białowieskiej (Krzywicki, 1967; Buszko, 1997). W okresie przedwojennym wykazany ze Starej Kiszewy, Gdańska, Nidzicy, Miłosnej pod Warszawą, Pilawy, okolic Łodzi, Kielc, Sandomierza, Częstochowy i Ogrodzieńca (Romaniszyn, 1929). Widoczna jest tendencja do kurczenia się zasięgu w kierunku wschodnim.

Status gatunku

Kategoria zagrożenia na Polskiej Czerwonej Liście: EN
Status prawny: w Polsce podlega ścisłej ochronie





Występowanie gatunku na obszarach chronionych

Stanowiska w Puszczy Knyszyńskiej leżą poza obszarem Parku Krajobrazowego Puszczy Knyszyńskiej. Ze stanowisk znajdujących się w sąsiedztwie Puszczy Białowieskiej jedynie rezerwat Jelonka chroni miejsca występowania tego gatunku.

Rozwój i stan populacji, potencjalne zagrożenia

Rozwój i stan populacji

Obecnie znanych jest jedynie 6 stanowisk gatunku skoncentrowanych na niewielkim obszarze we wschodniej Polsce. W relacji do starszych danych wynika, że gatunek wymiera na terenie Polski i proces ten prawdopodobnie doprowadzi do jego zniknięcia z naszego kraju w ciągu kilku, ewentualnie kilkunastu lat. Nie wynika to z pogarszającej się jakości środowiska, ale z przyczyn populacyjnych (niska liczebność i rozproszenie populacji), ponieważ występujący w podobnych warunkach środowiskowych szlaczkoń szafrańiec – *Colias myrmidone* (Esp. ma stabilną populację.

Potencjalne zagrożenia

Największym zagrożeniem dla gatunku jest rozproszenie i zmniejszająca się liczebność populacji. Niekorzystny wpływ mogą mieć także wszelkie zabiegi związane ze zwalczaniem szkodliwych owadów stosowane w leśnictwie i rolnictwie (Dąbrowski & Krzywicki, 1982).

Propozycje działań ochronnych

Propozycje względem siedliska gatunku

Wskazane byłoby rozpowszechnienie w rejonach występowania gatunku jego rośliny pokarmowej poprzez wysiewanie jej na skrajach lasów i innych dogodnych dla gatunku miejscach. Sprzyjające byłoby utrzymanie ekstensywnej gospodarki leśnej i rolnej. Ze względu na słabo poznaną bionomię gatunku trudno jest jednak przewidzieć, jakie modyfikacje siedliska mogłyby poprawić warunki jego bytowania. Zaleca się zaniechanie stosowania w miejscach występowania gatunku chemicznych środków ochrony lasu przed szkodnikami owadzi.

Propozycje względem gatunku

Istnieje zbyt mało danych dotyczących bionomii, by można było na obecnym etapie podjąć działania w celu czynnego zarządzania zasobami gatunku.

Propozycje względem populacji

Istnieje zbyt mało danych, by można było podjąć działania mające na celu zarządzanie populacją.

Doświadczenia i kierunki badań

Konieczne jest dokładne spenetrowanie obszarów leśnych w północno-wschodniej Polsce od Puszczy Knyszyńskiej po dolinę Bugu, w celu ustalenia faktycznego arealu występowania modraszka eroidesa na terenie Polski i sprecyzowania jego wymagań środowiskowych. Należy także opracować metody hodowli tego gatunku na potrzeby ewentualnej reintrodukcji w przyszłości.

Bibliografia

- BUSZKO J. Atlas rozmieszczenia motyli dziennych Polski, 1986–1995. Turpress, Toruń, 170 s.
- BUSZKO J., MASTOWSKI J. 1993. Atlas motyli Polski. Cz. I. Motyle dzienne (*Rhopalocera*). Grupa IMAGE, Warszawa, 269 str.
- DĄBROWSKI J., KRZYWICKI M. 1982. Ginące i zagrożone gatunki motyli (*Lepidoptera*) w faunie Polski. Część I. Nadrodziny *Papilionoidea*, *Hesperioidea*, *Zygaenoidea*. Studia Naturae, Seria B, Nr 31: 1–171.
- KRZYWICKI M. 1967. Fauna *Papilionoidea* i *Hesperioidea* (*Lepidoptera*) Puszczy Białowieskiej, Ann. Zool., Warszawa, 25: 1–213.
- ROMANISZYN J. 1929. Fauna motyli Polski, Prace Monogr. Kom. Fizjogr. PAU, Kraków, 6, 552 s.

Jarosław Buszko